

# Coup d'œil sur les substances : la méthamphétamine

Une surdose de méthamphétamine peut causer un accident cérébral vasculaire ou une crise cardiaque, et ce même chez les jeunes.<sup>1</sup> Si vous soupçonnez que vous-même ou quelqu'un que vous connaissez fait une surdose, communiquez immédiatement avec les services d'urgence.



**Qu'est-ce que la méthamphétamine ?** Communément appelée la « meth », on la désigne aussi sur la rue sous d'autres noms comme « speed », « chalk », et « peanut ». La méthamphétamine est une substance illicite et extrêmement nocive qui produit de puissants effets sur certains systèmes du cerveau. Elle est produite dans des laboratoires clandestins, combinant des ingrédients toxiques et inflammables. Sa composition chimique et son procédé de fabrication varient d'un laboratoire à l'autre, ce qui affecte la puissance, la pureté et les effets du produit final. La meth peut être reniflée, avalée, fumée ou injectée.



**La consommation de méthamphétamine chez les jeunes :** la consommation de meth chez les jeunes n'est pas courante au Canada. Plusieurs sondages nationaux réalisés entre 2019 et 2022 démontrent que seulement 1% des Canadiens âgés entre 15 et 24 ans déclarent consommer des méthamphétamines.<sup>2</sup>



**Pourquoi les jeunes consomment de la méthamphétamine ?** La meth est consommée de façon récréative pour la poussée d'énergie et le sentiment d'invincibilité qu'elle procure. Sa capacité à activer le plaisir et les centres de récompense du cerveau engendre des sentiments d'intense excitation et d'euphorie, et en fait une substance très addictive.



**La méthamphétamine et la loi :** La méthamphétamine est inscrite à l'annexe I de la loi réglementant certaines drogues et substances. La vente, la possession et la production de méthamphétamine sont illégales au Canada.<sup>1</sup> Les lois régissant les méthamphétamines pharmaceutiques au Canada diffèrent de celles en vigueur aux États-Unis. Aux É.-U., elles ont été approuvées pour certains usages pharmaceutiques, ce qui n'est pas le cas au Canada.



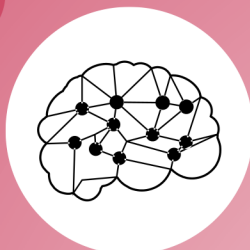
**Les labos de méthamphétamine :** La méthamphétamine peut être produite illégalement à partir de résidences familiales, d'entrepôts et de coffres d'automobiles, qu'on appelle des laboratoires clandestins. Ces labos représentent des risques d'incendie et d'explosions à cause des produits utilisés très inflammables, et à la fois, toxiques. Ils contaminent les sols et les approvisionnements en eaux potables en dispersant des produits chimiques toxiques et exposant ainsi les collectivités à des drogues extrêmement puissantes et dangereuses.<sup>3</sup> Si vous trouvez ou croyez avoir trouvé un laboratoire clandestin, quittez immédiatement le secteur, lavez votre visage et vos mains et communiquez avec les forces policières.



Pour plus d'information au sujet de la  
méthamphétamine, consultez notre site Web à  
<https://www.jeunesse sans drogue canada.org>

# Coup d'œil sur les substances : la méthamphétamine

En 2022-2023, l'agence des services frontaliers du Canada a saisi une quantité record de méthamphétamine illicite de 6 300 kg en une seule saisie évaluée à 1,5 \$ milliard.<sup>4</sup>

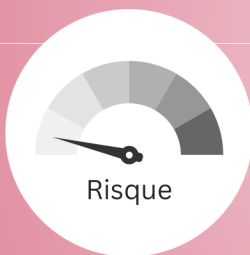


**Les effets à court et à long terme :** Les effets de la meth peuvent se faire ressentir dans les secondes qui suivent si elle est reniflée ou inhalée, et en dedans de trente minutes si elle est ingérée. Ses effets peuvent perdurer de 8 à 24 heures et se manifester de diverses façons soit par une poussée de grande énergie, un flot rapide d'idées, un discours incohérent, une humeur survoltée et une libido accrue ou encore, des maux d'estomac, des pupilles dilatées, un rythme cardiaque irrégulier, de l'insomnie et des hallucinations. Plus longtemps qu'une personne consomme de la meth, moins euphoriques sont les effets ressentis et plus inconfortables sont les symptômes.<sup>1</sup>



## Quels sont les risques de la consommation de méthamphétamines ?

La consommation de méthamphétamines peut causer la carie ou la perte de dents, l'anorexie, des dommages cérébraux, à la peau et aux organes (y compris les reins, le foie, le cœur et les poumons). Les risques liés à la santé mentale comprennent des problèmes en lien avec le contrôle des impulsions, la mémoire, l'agressivité, des idées suicidaires, et ce particulièrement quand une personne est en sevrage. Les symptômes psychotiques incluent des schémas de pensées erratiques, des hallucinations ou des délires qui peuvent parfois subsister pendant des mois, voire des années après qu'une personne ait arrêté de consommer de la méthamphétamine.



**Comment peut-on réduire les risques liés à la consommation de méthamphétamines ?** Si une personne consomme de la meth, elle devrait limiter ou du moins éviter totalement les injections. Quiconque choisit de s'injecter devrait toujours se servir d'une seringue neuve, ne devrait pas la partager avec d'autres personnes et devrait en disposer de façon sécuritaire. Les gens qui consomment de la meth devraient essayer de prendre des pauses de longue durée de la consommation, et de discuter avec leur professionnel de la santé d'alternatives de substance plus sécuritaires.



**Comment puis-je aider mes jeunes à comprendre les risques inhérents à la consommation de méthamphétamines ?** Les parents devraient parler avec leurs jeunes de la méthamphétamine et de la réalité des répercussions sur le corps humain. Si vous soupçonnez qu'un jeune que vous connaissez est exposé à la meth, ou en consomme déjà, il est grand temps d'avoir une conversation sérieuse avec le jeune. Si un jeune qui fait partie de votre vie consomme de la méthamphétamine, apprenez en plus sur cette substance et informez-vous sur les services de réduction des méfaits et de traitement disponibles dans votre région.



**La loi sur les bons samaritains :** Au Canada, la loi sur les bons samaritains secourant les victimes de surdose offre une protection juridique à quiconque demande de l'aide d'urgence dans le cas d'une surdose, y compris la personne qui surdose et toute autre personne sur place. L'acte peut protéger contre des accusations de possession de substances désignées.

## Liste des références

1. Gouvernement du Canada, 2020. [Méthamphétamine](#)
2. [Gouvernement du Canada, 2020. Enquête canadienne sur l'alcool et les drogues \(ECDA\)- sommaire 2019](#)
3. Gendarmerie royale du Canada – [laboratoires clandestins de drogues synthétiques](#)
4. Agence des services frontaliers du Canada - [L'ASFC effectue quatre saisies importantes de méthamphétamine en C.-B. dont la plus importante à ce jour.](#)